

# REVUE DE PRESSE

DU MARDI 7 JUIN AU  
VENDREDI 10 JUIN 2011

---

1/ UN PÊCHEUR PASSIONNÉ.....	P1
2/ PÊCHE À PIED.....	P2
3/ NOUVELLES PENSIONNAIRES À LA FERME DES FALAISES.....	P3
4/ UNE FRESQUE À LA MATERNELLE.....	P4
5/ LES PLAGES QUI ONT LA COTE.....	P5
6/ ANIMATION AUTOUR DE LA PÊCHE POUR LES ÉLÈVES DE CP.....	P6
7/ LE PAVILLON BLEU EN BERNE SUR LES PLAGES CAUCHOISES.....	P7
8/ UNE FRESQUE INAUGURÉE.....	P8
9/ CONCERT À L'ÉGLISE.....	P7
8/ CONCOURS DES MAISONS FLEURIES.....	P8



Mardi 7 juin 2011

**SAINT-JOIN-BRUNEVAL.** Marées, poissons, crustacés n'ont plus de secret pour les écoliers.

## Un pêcheur passionné

Vendredi, les élèves de CP de Fanny Aviègne avaient rendez-vous avec un pêcheur, Philippe Dragon, l'invité de la bibliothécaire Annick Boige. Non pas un professionnel mais un passionné de la pêche, un mordu du littoral qui aime transmettre son savoir. Président de l'APPLA,

association de pêcheurs plaisanciers du littoral d'Antifer, il anime d'ailleurs chaque été des initiations à la pêche à pied qui ont beaucoup de succès auprès des petits et grands, vacanciers et locaux. Avant de leur parler de sa passion, il a évoqué les problèmes engendrés par la pêche in-

dustrielle, les espèces détruites par les filets des chalutiers. Les élèves l'écoutent passer en revue le matériel, la pose d'un trémail, les plombs qu'il fabrique lui-même, les espèces que l'on trouve sur le littoral, les marées... Le jeune Gabriel, particulièrement attentif, pose de nombreuses questions pertinentes. Puis Philippe leur projette des photos où les enfants découvrent de belles prises, reconnaissent Péli la mascotte, s'enthousiasment en voyant les dauphins sans oublier Doudou le phoque. Notre beau littoral est riche en biodiversité, il recèle bien des trésors. A la fin, Philippe les a invités à venir à la pose d'un filet. Seront-ils courageux pour venir à la relève, tôt le matin ?



Philippe Dragon est intarissable lorsqu'il parle de sa passion

le Havre Presse

Mardi 7 juin 2011

**SANT-JOUIN-BRUNEVAL**

**Pêche à pied**

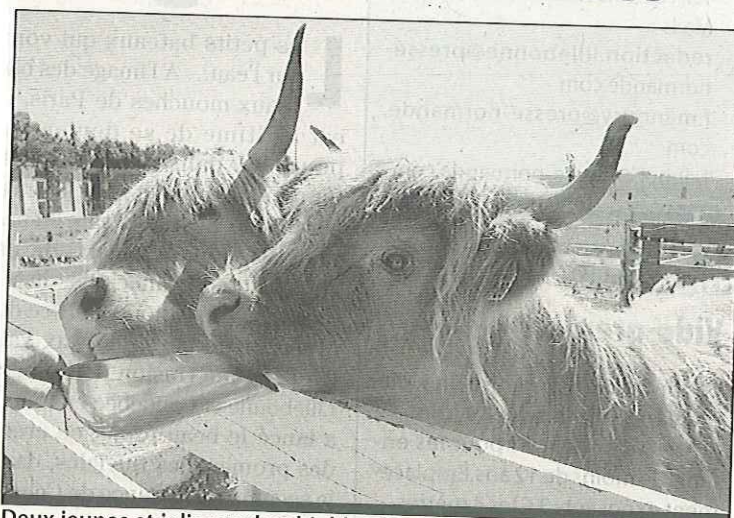
Rendez-vous à 10 h sur la plage pour

une pêche à pied avec Aquacaux.

Inscription au 02.35.46.04.97.

Mercrèdi 8 juin 2011

**SAINT-JOUIN-BRUNEVAL.** Le cheptel s'agrandit pour le plaisir des enfants.  
**Nouvelles pensionnaires à la ferme des Falaises**



Deux jeunes et jolies vaches highlands

Le cheptel s'agrandit à la ferme des Falaises avec l'arrivée de deux jeunes et jolies vaches highlands qui ont la particularité d'avoir de longs poils de couleur beige blond et de longues cornes. D'origine écossaise, très bonne débroussaillouse, cette race rustique n'a pas été modifiée génétiquement. D'un caractère paisible, elle est de nature assez curieuse, ce qui ne saurait déplaire aux enfants. C'est aussi le moment de venir

voir les petits de l'année, de s'attendrir devant le spectacle de canetons barbotant dans la mare. Une exposition de laine de mouton est actuellement visible. Toujours en quête d'innovations, David et Sylvie Leclerc aimeraient voir se réaliser un projet, rassembler les plus grandes races dans la valleuse.

Ferme des Falaises, hameau de Vitreville,  
Tél. 02.35.55.73.85. Week-end et jours fériés,  
vacances scolaires de 14 h à 19 h.

jeudi 09 juin 2011

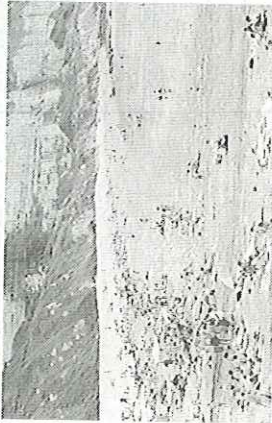


## SAINT-JOUIN-BRUNEVAL

### Une fresque à la maternelle

Samedi, il régnait une joyeuse agitation dans la cour de la maternelle. En présence du maire François Auber, des parents d'élèves, on inaugurait la fresque réalisée par trois classes. Depuis plusieurs années, l'école centre son travail pédagogique autour de la biodiversité. Des actions sont menées afin de sensibiliser les enfants à leur environnement. Cette fresque ne pouvait qu'être en adéquation avec le travail réalisé sur la nature et ce sont de jolies coccinelles, fourmis et fleurs qui ornent maintenant les murs de la cour. A noter que l'école participera au concours départemental des écoles fleuries.

## > Saint-Jouin-Bruneval



- **Plage de galets et de sable** à marée basse en Seine-Maritime.
- **Stationnement** : 1000 places gratuites.
- **Longueur de la plage** : 2 km à marée basse.
- **Propreté/Qualité de l'eau** : B (ARS \*).
- **Accessibilité handicapés** : toutes les activités proposées sont accessibles

aux handicapés. 3 tiralos sont aussi à leur disposition.

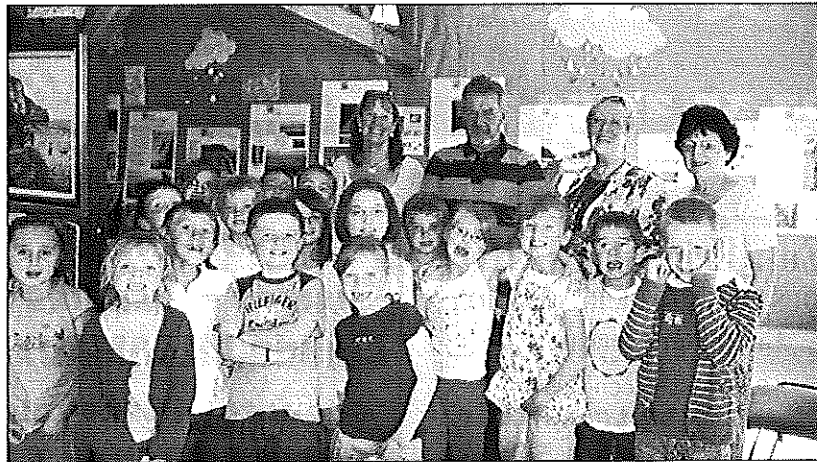
- **Surveillance de la baignade** : 3 sauveteurs du 1er juillet au 31 août.
- **Douches gratuites**, sanitaires.
- **Restauration** : snack, friterie, tables de pique-nique.
- **Animations** : jeux pour les enfants, sentier découverte de la falaise, ter-

rain de volley, pêche à pieds, découverte de la nature (« Péli » le pélican, « Doudou » le phoque et des dauphins), « Lire à la plage », activités nautiques (jet ski, kitesurf, catamarans, kayak, fun board, planche à voile), concert gratuit chaque samedi après-midi.

- **Promenade** : espace déambulation sur 1 km.

Vendredi 10 juin 2011

### **ANIMATION AUTOUR DE LA PÊCHE POUR LES ÉLÈVES DU CP**



Vendredi dernier, Philippe Dragon, président de l'APPLA, a rencontré les élèves de CP de la classe de Mme Aviègne, rassemblés à la bibliothèque. Ce passionné de pêche a expliqué aux enfants les techniques et le matériel nécessaire, ainsi que les différentes espèces que l'on trouve sur notre littoral. Les enfants ont regardé les diapositives sur lesquelles ils ont retrouvé Péli, la mascotte, et vu les dauphins et Doudou, le phoque local.

Philippe a répondu à leurs questions et les a invités à venir assister à la pose d'un filet.

Sur les plages cauchoises

# Le Pavillon bleu en berne

À la fin du mois dernier, loin des plages normandes, à Saint-Cyprien, le Pavillon bleu était décerné aux stations balnéaires de qualité. On y a noté un grand absent : le pays de Caux.

D'ordinaire, plusieurs plages sont récompensées, telle Étretat. L'an dernier, aussi, Fécamp apparaissait parmi les lauréats, tout comme Saint-Jouin-Bruneval, avec une mention spéciale pour sa biodiversité. Le cru 2011 n'est pas bon : les trois plages cauchoises ont perdu leur label. Le maire d'Étretat, Franck Cottard, s'en est d'ailleurs publiquement ému en conseil municipal, indiquant que les efforts allaient se poursuivre en matière de qualité de l'eau. Car il semble que c'est sur ce point que le bât blesse : « Les critères d'attribution n'ont pas évolué », explique Pascal Crouzier, responsable du Pavillon bleu France à l'Association européenne d'éducation à l'environnement. Je regrette que ces plages aient perdu le pavillon, mais je considère qu'il ne s'agit là que d'un accident. Les analyses d'eau, dont le nombre est déterminé

par les communes, ont été mauvaises en raison du fait que certaines ont été réalisées après de fortes pluies. La moyenne s'en est trouvée affectée ».

## Pas une catastrophe

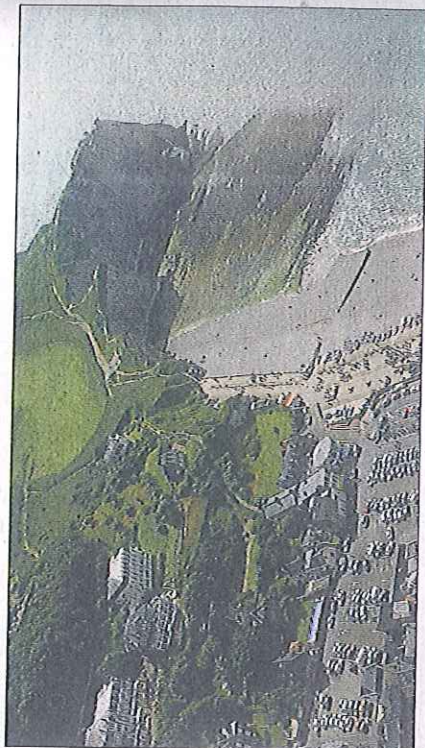
Du côté des communes concernées, cette thèse de l'accident ne remet pas en cause le travail effectué. « On sait que quand on a le Pavillon bleu, le plus difficile, c'est de le conserver, remarque Patrice Vautier, du service des sports et du nautisme à la ville de Fécamp. Un gros travail doit être fait en amont, sur le développement durable, les déchets, la gestion des eaux, pour aboutir à une eau d'excellente qualité sur les plages. C'est l'exigence principale. Quant aux analyses, les dates ne nous sont pas communiquées, elles sont faites, en saison, par un laboratoire qui contrôle toutes les plages du département ».

Ce que confirme le CTSN (Comité d'études pour le développement du tourisme et des sports nautiques sur le littoral de Haute-Normandie), une association des élus du littoral de Seine-Maritime dont la vocation est de partager l'information sur les problématiques liées à la surveillance, au tourisme, aux labels, aux stations classées. Le comité souhaite pour autant relativiser. « Ces résultats ne sont pas une catastrophe, analyse Patrice Onfray, qui assure le secrétariat administratif du comité. Le critère essentiel, pour obtenir le Pavillon bleu, est d'être classé en A (eau de bonne qualité) l'année précédente. C'est de plus en plus contesté, d'autant que pour 2010 la moyenne n'est pas très bonne... ».

## Nouvelles règles

La législation évolue, cependant, et le CTSN est déjà sur les rangs pour s'y préparer. « En raison d'une directive européenne transcritte dans la législation française, tout devrait bouger en 2013, anticipe Patrice Onfray. Le classement annuel des plages ne sera plus annuel, mais tiendra compte des analyses réalisées sur une période de quatre ans ». Finis, donc, les « accidents » ? « C'est déjà plus raisonnable, juge-t-il, mais les normes, en contrepartie, seront plus sévères ».

En 2010, sur les 23 plages sur-



Étretat fait partie des communes qui ont perdu, cette année, le Pavillon bleu

veau classement s'inscrit plus dans une démarche de qualité, à l'instar, pour les entreprises, de la certification. Il incite à mettre en œuvre des procédures en cas de risque de pollution des eaux, comme la fermeture, le temps nécessaire, des plages. On se dirige de plus en plus dans ce système », constate Patrice Onfray.

Si les plages du pays de Caux, cette année, n'arborent pas le Pavillon bleu (Dieppe, Criel-sur-Mer et Le Havre l'ont conservé), relevons néanmoins que le label flotte au-dessus de deux ports de plaisance, ces installations faisant l'objet d'un autre classement : Saint-Valéry-en-Caux et Fécamp.

MARYLISE NANCEL

## La bactérie E. coli dans le sujet

Escherichia coli : cette bactérie fait beaucoup parler d'elle en ce moment. On peut également la retrouver dans les eaux de baignade, et c'est ce critère qui est précisément étudié dans les analyses de qualité de l'eau. « Ces bactéries, entre autres, déterminent le classement des eaux de baignade en A, B, ou C selon leur qualité. La référence est de trouver, dans les analyses, moins de cent bactéries pour 100 ml d'eau. Pour être classé en A, il ne doit pas y avoir plus de 5 % des analyses qui dépassent ces 100 E. coli, ou autres streptocoques fécaux. A plus de 100, on est en catégorie B, à plus de 2.000, en catégorie C », explique Patrice Onfray.

Vendredi 10 Juin 2011.

**SAINT-JOUIN-BRUNEVAL**

École le Pélican

# La fresque inaugurée



**L'école maternelle du Pélican et les professeurs pour l'inauguration de la fresque**

L'école maternelle a inauguré la fresque peinte dans la cour de récréation, samedi dernier. Le groupe scolaire fait partie des établissements liés au développement durable. Depuis plusieurs années,

un travail est réalisé sur la biodiversité avec l'aide de nombreuses associations comme Cardere, le CHENE. Des refuges pour les oiseaux, nichoirs à insectes, et dernièrement un potager ont été créés.

Claudine Laillier le rappelait à tous les parents et acteurs présents pour cet événement, avant d'indiquer que l'école participera avec cette fresque au concours départemental des écoles fleuries.

Le Courrier Cauchois

Vendredi 10 juin 2011.

---

### Concert à l'église

Le groupe Horeb sera en représentation pour un premier concert ce samedi 11 juin, à 20 h 30, à l'église de Saint-Jouin. Au programme, des chants chrétiens sur un rythme pop rock et reggae.

Le Courrier Cauchois

Vendredi 10 juin 2011

## Concours des maisons fleuries

Le troisième concours des maisons fleuries de la commune aura lieu dans la première quinzaine de juillet. Pour s'inscrire, dans les

catégories maisons et fermes fleuries, abord de route, potager, il faut se rendre en mairie avant vendredi 17 juin.